

Upute za korištenje uz Asus Eee PC
Vodafone Mobile
Connect USB Modem





Sadržaj

Dobrodošli u svijet mobilnog interneta	5
Brzina spajanja i pokrivenost	6
Spajanje na internet	7
Umetanje SIM kartice	7
Spajanje modema i računala USB kabelom	8
Postavke Vodafone Mobile Connect programa	9
Spajanje na internet	11
Slanje SMS poruka	16
Praćenje količine prenesenih podataka	17
Značenje LED boje na modemu	19
Korištenje Vodafone Mobile Connect programa na Windows XP operativnom sustavu	20
Pomoć i podrška	21

Dobrodošli u svijet mobilnog interneta

Poštovani, čestitamo na izboru **Vodafone Mobile Connect USB Modema** za vašu bežičnu, mobilnu vezu na internet, kao i na odabiru Asus Eee PC ultraprijenosnika.

Samo nekoliko trenutaka dijeli vas od bežičnog mobilnog pristupa internetu i e-mailu te slanju i primanju SMS poruka.

U ovom kratkom priručniku potražite upute kako se spojiti na internet preko Vodafone Mobile Connect USB Modema i vašeg Eee PC ultraprijenosnika - uvjerit ćete se, iznimno je jednostavno i brzo!

Dotadne informacije potražite i na **vmc.vipnet.hr** ili nazovite Službu za korisnike na **091 77 22**.

Brzina spajanja i pokrivenost

Vodafone Mobile Connect USB Modem podržava sve tehnologije Vip podatkovne mreže. Preko koje tehnologije će se uređaj spojiti na mrežu ovisi o pokrivenosti mjesta gdje se nalazite.

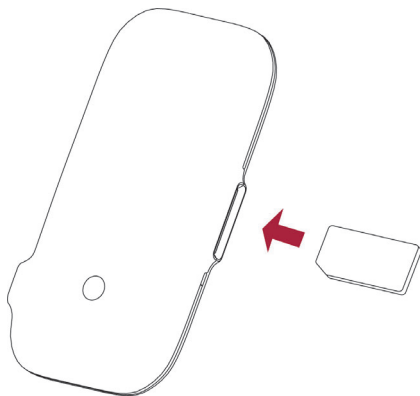
HSDPA i UMTS mreže dostupne su u gradovima, EDGE i GPRS na području gotovo cijele Hrvatske. Više informacija o pokrivenosti potražite na www.vipnet.hr

Spajanje na internet

Umetanje SIM kartice

Prije pokretanja Vodafone Mobile Connect programa za spajanje na internet, trebate ubaciti Vip SIM karticu u modem.

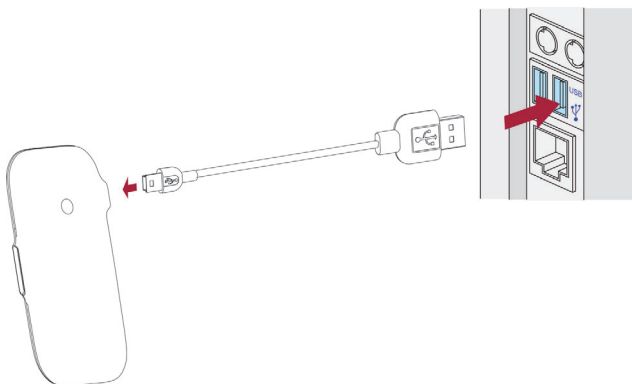
Pažljivo umetnite SIM karticu u utor sa strane modema, kako je prikazano na slici dolje.



Pažnja: za uspješno spajanje na internet na SIM kartici treba biti aktivna Vip podatkovna tarifa. Aktivacija tarife na SIM kartici je unutar 24 sata od potpisivanja ugovora.

Spajanje modema i računala USB kabelom

Uz modem ste dobili i USB kabel - manji priključak je za modem, a veći za USB sučelje računala. Spojite modem i računalo USB kabelom kako je prikazano na slici dolje.



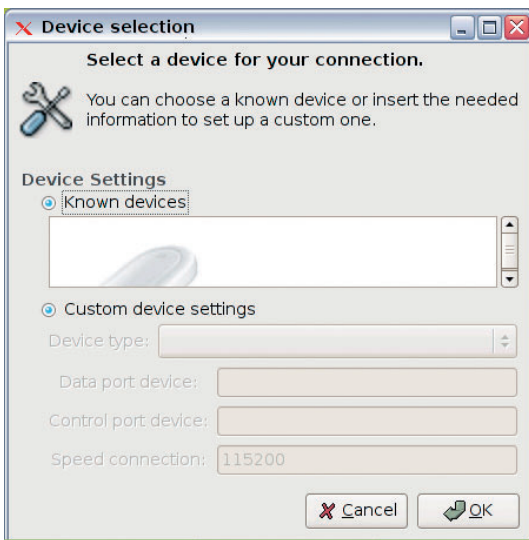
Vodafone Mobile Connect USB modem već je instaliran na vaš Eee PC ultraprijenosnik, kao i Vodafone Mobile Connect program u verziji prilagođenoj za Linux operativni sustav.

Postavke Vodafone Mobile Connect programa

Na zaslonu vašeg prijenosnika naći ćete ikonu za Vodafone Mobile Connect program. Desnim klikom mišem pokrenite aplikaciju.



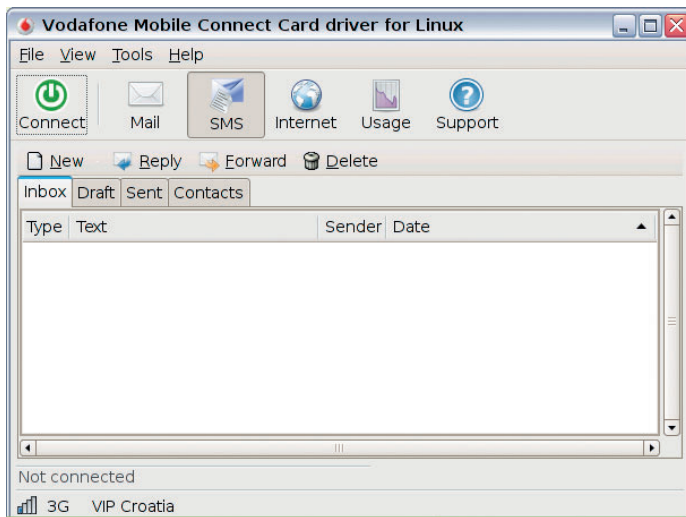
Tijekom prvog pokretanja Vodafone Mobile Connect programa automatski se pokreće opcija “**Device selection**” putem koje se prepoznaje modem.



Preko opcije “**Device selection**” pod sekcijom “**Known devices**” odaberite **Huawei E272** mobilni uređaj koji će biti automatski postavljen pri korištenju Vodafone Mobile Connect programa.

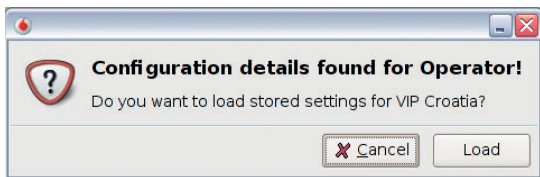
Spajanje na internet

Nakon što se odabrali uređaj koji ćete koristiti, a prije povezivanja na internet potrebno je konfigurirati vezu na internet. Učinit ćete to koristeći glavni prozor programa.




U glavnom prozoru programa pratite putanju **Tools:::Profile:::New profile**.

Na zaslonu će se pojaviti prozor koji omogućava automatsku konfiguraciju postavki u prozoru **"New profile"**.



Klikom na gumb **"Load"** automatski će se popuniti sve postavke u **"New Profile"** prozoru.

New Profile

 **Create a new profile for your device.**

If you are not sure about what should you fill in, contact your customer support center and they should provide you with the relevant information.

Profile settings

Profile name:

Device model: Huawei E272

Connection preferences

Username:

Password:

Preferred connection:

Authentication mode:

APN host:

DNS settings

Use static DNS

Primary DNS:

Secondary DNS:

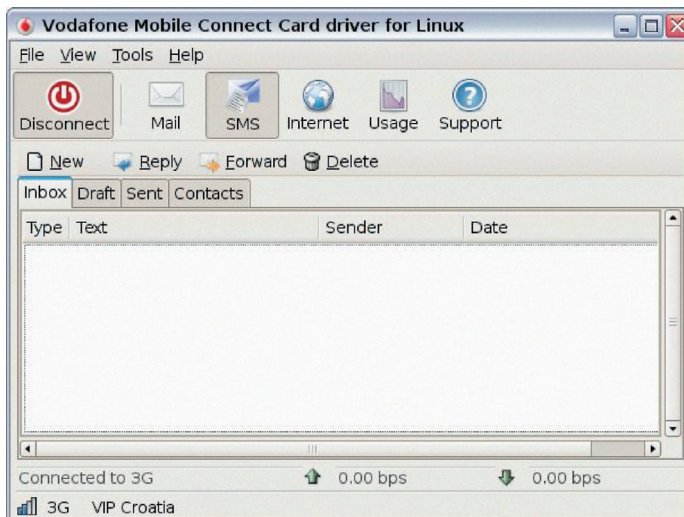
Klikom na “**OK**” spremite učitane postavke.

Veza na internet je konfigurirana i modem je spreman za povezivanje.

Napomena: automatski su učitane postavke za podatkovne tarife koje koriste javni ulaz u Vip podatkovnu mrežu: data.vip.hr

Ako ste **CARNet** korisnik, ručno unesite svoje korisničko ime i lozinku, pod opcijom "**Authentication mode**" odaberite opciju "**PAP**". Pod **APN** unesite **car.net.vip.hr**, a pod sekcijom "**DNS settings**" maknite kvačicu s opcije "Use static DNS". Spremni ste za spajanje na internet!

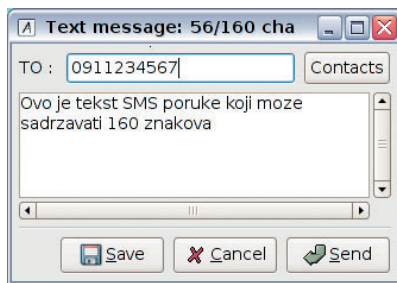
Nakon što se namjestili postavke programa vrlo je jednostavno spojiti se: u glavnom prozoru odaberite opciju "**Connect**" i uskoro ćete biti na internetu!



Za prekidanje internet veze u glavnom prozoru odaberite opciju **"Disconnect"**.

Slanje SMS poruka

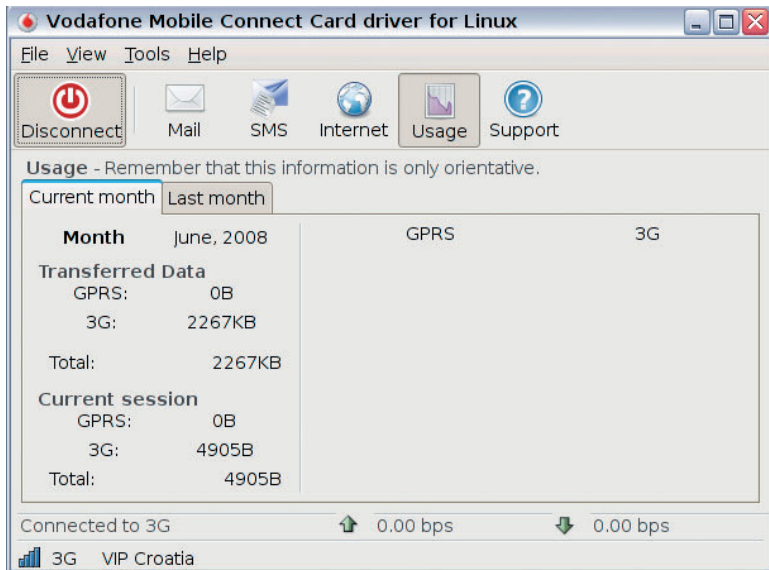
Za slanje SMS poruka u glavnom prozoru pratite putanju: **New:::SMS**.



Napomena: kao što ne trebate uspostaviti poziv da biste poslali SMS s telefona, ne trebate ni uspostavljati vezu kako biste poslali SMS uz pomoć Vodafone Mobile Connect softvera.

Praćenje količine prenesenih podataka

Preko Vodafone Mobile Connect izbornika "Usage" možete pratiti koliko ste podataka prenijeli preko mobilne veze pri spajanju unutar kalendarskog mjeseca.



The screenshot shows the 'Vodafone Mobile Connect Card driver for Linux' application window. The title bar includes the application name and standard window controls. The menu bar contains 'File', 'View', 'Tools', and 'Help'. The toolbar features icons for 'Disconnect', 'Mail', 'SMS', 'Internet', 'Usage', and 'Support'. The 'Usage' section is active, displaying a warning: 'Usage - Remember that this information is only orientative.' Below this, there are tabs for 'Current month' and 'Last month'. The main display area is a table with columns for 'Month', 'GPRS', and '3G'. It shows data for 'June, 2008', including 'Transferred Data' for GPRS (0B) and 3G (2267KB), and 'Current session' data for GPRS (0B) and 3G (4905B). The status bar at the bottom indicates 'Connected to 3G' with signal strength bars, and shows upload and download speeds of '0.00 bps'.

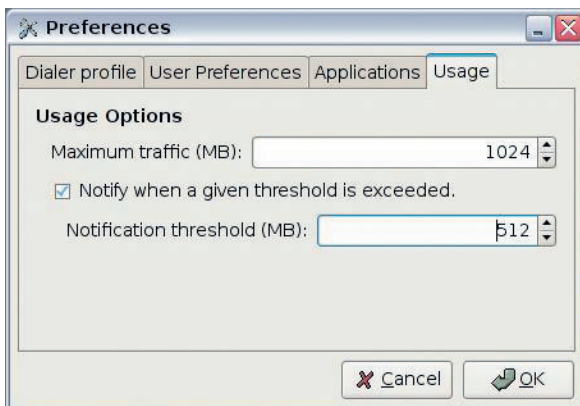
Month	GPRS	3G
June, 2008		
Transferred Data		
GPRS: 0B		
3G: 2267KB		
Total: 2267KB		
Current session		
GPRS: 0B		
3G: 4905B		
Total: 4905B		

Connected to 3G ↑ 0.00 bps ↓ 0.00 bps

3G VIP Croatia

Napomena: količina podataka prikazana ovdje samo je informativnog karaktera; točna količina prenesenih podataka bit će vidljiva na mjesečnom računu.

Dodatno, sami možete namjestiti granice skale preko izbornika **Tools:::Preferences:::Usage**









Značenje LED boje na modemu

Na samom modemu primijetiti ćete svijetleću diodu (LED) u obliku trake koja okružuje modem. Ako traka svijetli trajno, ne obavlja se prijenos podataka. Ako LED traka treperi, prijenos podataka je u tijeku.

Vaš modem također indicira jeste li i na kojoj mreži spojeni preko svijetleće diode koja se nalazi sa strane.

Ovisno o boji kojom svijetli, možete znati na koju ste mrežu spojeni i u kojem je statusu modem:

-  zelena, dvostruko treperi: modem je spojen, traži se mreža
-  zelena, treperi: GPRS/EDGE mreža je dostupna, modem je spreman za spajanje
-  zelena, stalno svijetli: modem je spojen na GPRS/EDGE.
-  plava, treperi: UMTS/HSDPA mreža je dostupna, modem je spreman za spajanje
-  plava, stalno svijetli: modem je spojen na UMTS mrežu
-  svijetloplava, stalno svijetli: modem je spojen na HSDPA mrežu.

Korištenje Vodafone Mobile Connect programa na Windows XP operativnom sustavu

Vaš Eee PC ultraprijenosnik nadogradiv je na Windows XP operativni sustav. Kako biste instalirali Vodafone Mobile Connect USB Modem i konfigurirali vezu na internet, koristite Upute za korištenje koje se nalaze u pakiranju samog Vodafone Mobile Connect USB modema.

Pomoć i podrška

- Ako modem pri spajanju s računalom ne daje nikakve svjetlosne znakove, pokušajte ga spojiti na drugi USB port.
- Ako se ne možete spojiti na mrežu, provjerite APN (str. 14).
- Root lozinka za vaš Asus Eee PC je "**Vipnet**".

Više informacija i odgovore na najčešće postavljana pitanja potražite na **vmc.vipnet.hr** ili nazovite Službu za korisnike na **091 77 22**.





Više informacija na 091 77 00.
E-mail: sluzba.za.korisnike@vipnet.hr
www.vipnet.hr
VIPnet d.o.o.
Vrtni put 1, HR-10000 Zagreb